

# Krisledningsplan vid extraordinära händelser samt övriga samhällsstörningar

**Fastställt av:**

**Datum:**, § xx

**Diariernr:** 2023/514

**För revidering ansvarar:** Säkerhetssamordnare

**För ev. uppföljning ansvarar:** Säkerhetssamordnare

**Dokumentet gäller för:**

**Dokumentet gäller t.o.m.:** 2025-12-31



**Bräcke  
kommun**





**Dokumentnamn:** Förslag till krisledningsplan vid extraordinära händelser samt  
övriga samhällsstörningar

**Datum:** 2023-08-24

**Tidigare beslut:** KF § 13/2015

## Innehåll

Inledning .....	4
Syfte.....	4
Mål.....	4
Definitioner .....	5
Extraordinärhändelse .....	5
Samhällsstörning .....	5
Kris .....	5
Höjd beredskap .....	5
Samhällsviktig verksamhet.....	6
Geografiskt områdesansvar .....	6
Kommunens organisation och ansvar vid kris .....	6
Kommunstyrelsen .....	7
Krisledningsnämnd.....	8
Krisledningsgrupp .....	8
Krisstöd.....	9
Kommunikationsgrupp .....	10
Resursgrupp .....	10
Inriktning och samordningsfunktion- ISF .....	10
ISF-stöd .....	11
Krishanteringssystemet .....	12
Principer.....	12
Ledningsplats .....	12
Larmning.....	12
Telefonlistor.....	13
Samband .....	13
Webbaserat informationssystem WIS .....	14
Varningsmeddelande till allmänheten- VMA och myndighetsmeddelande.....	14
VMA .....	14
Myndighetsmeddelande .....	14



**Dokumentnamn:** Förslag till krisledningsplan vid extraordinära händelser samt  
övriga samhällsstörningar

**Datum:** 2023-08-24

**Tidigare beslut:** KF § 13/2015

Ekonomi.....	14
Återgång till normal verksamhet .....	15
Utvärdering .....	15
Dokumentation.....	15
Bilagor för den operativa ledningen .....	16



**Dokumentnamn:** Förslag till krisledningsplan vid extraordinära händelser samt övriga samhällsstörningar

**Datum:** 2023-08-24

**Tidigare beslut:** KF § 13/2015

## Inledning

**Enligt lagen (2006:544) om kommuner och regioners åtgärder inför och vid extraordinära händelser i fredstid och höjd beredskap ska alla kommuner ha en plan för hur det ska hantera extraordinära händelser och höjd beredskap.**

Bräcke kommun har det geografiska områdesansvaret på lokal nivå vilket innebär att vi ska verka för att samverkan och samordning kommer till stånd med aktörer inom kommunen före, under och efter extraordinära händelser. I uppgiften ligger också att samordna information till allmänheten under sådana händelser.

Vid de flesta olyckor, så kallade vardagsolyckor, kan och ska räddningstjänsten hantera dessa med egna resurser utan kommunledningens inblandning. Det uppstår dock situationer där samhällsviktiga funktioner slås ut och där räddningstjänstens funktion inte räcker till eller inte är ett så kallat räddningstjänstuppslag. Vid dessa tillfällen måste kommunen kunna hantera krisen.

Krisledningsplanen är en plan för hantering av dessa så kallade extraordinära händelser och även plan för anpassningsläge vid övergång till höjd beredskap, men den är även tillämpningsbar vid andra kriser eller så kallade samhällsstörningar.

*4 § Med extraordinär händelse avses i denna lag en sådan händelse som avviker från det normala, innebär en allvarlig störning eller överhängande risk för en allvarlig störning i viktiga samhällsfunktioner och kräver skyndsamma insatser av en kommun eller en region<sup>1</sup>.*

## Syfte

Det övergripande syftet med Bräcke kommuns plan för extraordinära händelser och samhällsstörningar är att säkerställa att kommunen har en god krishanteringsförmåga, samt att skapa en effektiv ledning och samordning i det geografiska området Bräcke kommun.

## Mål

Målet med planen för extraordinära händelser och samhällsstörningar är att Bräcke kommun vid samhällsstörning, extraordinär händelse eller under höjd beredskap använder tillgängliga resurser på ett effektivt sätt, samt att informationen till samtliga som är berörda av händelsen nås med relevant information.

---

<sup>1</sup> Lag (2006:544) om kommuner och regioners åtgärder inför och vid extraordinära händelser i fredstid och höjdberedskap.



**Dokumentnamn:** Förslag till krisledningsplan vid extraordinära händelser samt övriga samhällsstörningar

**Datum:** 2023-08-24

**Tidigare beslut:** KF § 13/2015

## Definitioner

Betydelsen av begreppen kris och extraordinära händelser ligger nära varandra. En händelse som är en kris kan samtidigt eller i ett annat skede övergå till att vara en extraordinärhändelse. En kris kan trots att den är omfattande också innebära att den inte lever upp till kriterierna för extraordinärhändelse. Bräcke kommun planerar och förbereder hanteringen av kriser eller extraordinära händelser enligt samma principer och det blir i det här avseende mindre viktigt vilket av begreppen som är tillämpligt. En utgångspunkt mellan begreppen kan ändå vara hur stor påverkan på samhällsviktig verksamhet en händelse har. Att kriterierna för extraordinärhändelse är uppfyllda är särskilt viktigt när det gäller eventuell aktivering av kommunens krisledningsnämnd.

## Extraordinärhändelse

Med en extraordinärhändelse menas ett tillstånd eller en sådan händelse som:

- Avviker från det normala
- Innebär en allvarlig störning i viktiga samhällsfunktioner eller
- Innebär överhängande fara för allvarlig störning i viktiga samhällsfunktioner
- Kräver skyndsamma insatser för att kunna hanteras <sup>2</sup>.

## Samhällsstörning

Är en företeelse och händelse som hotar eller skadar det som ska skyddas i samhället <sup>3</sup>. Samhällsstörning kan användas istället för ordet kris ut ifrån gemensamma grunder för samverkan och ledning vid samhällsstörningar.

## Kris

Ordet kris har olika betydelser i olika sammanhang. I arbetet med samhällets krisberedskap är kris ett tillstånd där konsekvenserna av en händelse är så svåra och allvarliga att de vanliga resurserna inte räcker till för att hantera händelsen. En kris drabbar många människor och delar av samhället och hotar grundläggande värden och funktioner.

## Höjd beredskap

För att stärka landets försvarsförmåga kan beredskapen höjas. Beslut om höjd beredskap fattas och meddelas av regeringen. Vid höjd beredskap ska kommunen vidta de särskilda åtgärder i fråga om planering och inriktning av verksamheten, tjänstgöring och ledighet för personal

---

<sup>2</sup> Lag (2006:544) om kommuners och regioners åtgärder inför och vid extraordinära händelser i fredstid och höjd beredskap.

<sup>3</sup> Gemensamma grunder för samverkan och ledning vid samhällsstörningar, sid 2, MSB



**Dokumentnamn:** Förslag till krisledningsplan vid extraordinära händelser samt övriga samhällsstörningar

**Datum:** 2023-08-24

**Tidigare beslut:** KF § 13/2015

samt användning av tillgängliga resurser som är nödvändiga för att de under rådande förhållandena ska kunna fullgöra sina uppgifter inom totalförsvaret<sup>4</sup>.

## Samhällsviktig verksamhet

Definitionen av samhällsviktig verksamhet är en verksamhet som uppfyller minst ett av följande villkor:

- Ett bortfall av eller en svår störning i verksamheten som ensamt eller tillsammans med motsvarande händelser i andra verksamheter på kort tid kan leda till att en allvarlig kris inträffar i samhället
- Verksamheten är nödvändig eller mycket väsentlig för att en redan inträffad kris i samhället ska kunna hanteras så att skadeverkningarna blir så små som möjligt<sup>5</sup>.

## Geografiskt områdesansvar

Det svenska krishanteringssystemet är uppbyggt utifrån geografiskt områdesansvar och sektorsansvar. Geografiskt områdesansvar finns på kommunal, regional och nationell nivå. Ansvaret innebär att Bräcke kommun ska verka för inriktning, prioritering och samordning av tvärsektoriella åtgärder som kan krävas före, under och efter en krissituation inom kommunens geografiska område<sup>6</sup>.

Exempel på uppgifter med det kommunala områdesansvaret under en kris:

- Tillsammans med berörda externa aktörer uppnå gemensam lägesbild över situationen
- Samordna information till allmänheten
- Informera länsstyrelsen och berörda aktörer
- Verka för ett effektivt resursutnyttjande

Områdesansvaret innebär inte att kommunen tar över andra aktörers ansvar. Däremot bygger ett verkansfullt arbete på alla inblandade aktörers vilja att medverka till samordning i krishanteringen.

## Kommunens organisation och ansvar vid kris

I det fall en kris eller en extraordinärhändelse uppstår så kommer Bräcke kommun att aktivera sin krisledningsgrupp och/eller krisledningsnämnd.

<sup>4</sup> Lag (1992:1403) om totalförsvaret och höjd beredskap

<sup>5</sup> MSBFS 2015:5 Myndigheten för samhällsskydd och beredskaps föreskrifter om kommuners risk- och sårbarhetsanalyser, 2 §

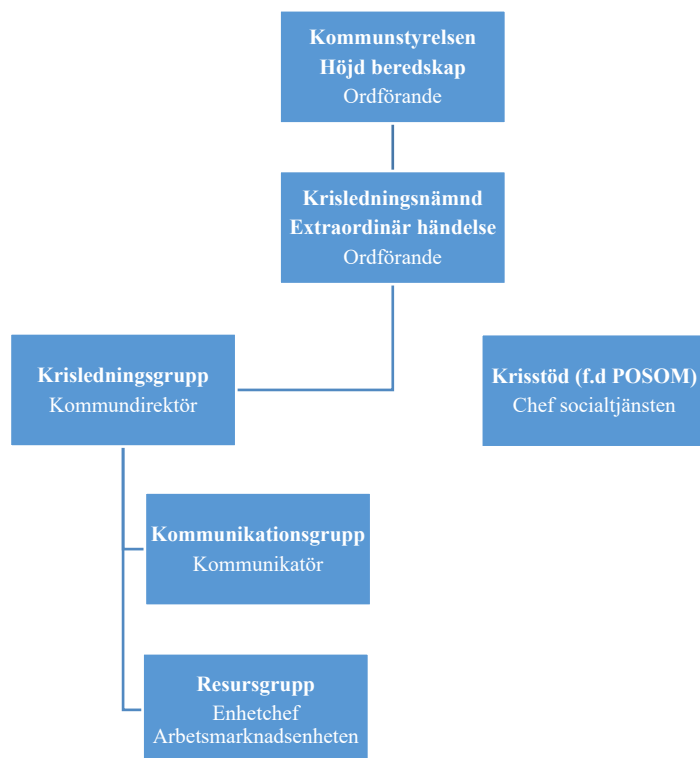
<sup>6</sup> Lag (2006:544) om kommuners och regioners åtgärder inför och vid extraordinära händelser i fredstid och höjd beredskap, 7 §



**Dokumentnamn:** Förslag till krisledningsplan vid extraordinära händelser samt övriga samhällsstörningar

**Datum:** 2023-08-24

**Tidigare beslut:** KF § 13/2015



## Kommunstyrelsen

Kommunstyrelsen är kommunens ledande politiska förvaltningsorgan. Styrelsen har ansvar för hela kommunens utveckling och ekonomiska ställning samt leder och samordnar planeringen och uppföljningen av kommunens ekonomi och verksamheter.

Kommunstyrelsen bereder de ärenden som kommunfullmäktige ska besluta om samt ansvarar för att kommunfullmäktiges beslut genomförs. Kommunstyrelsen består av förtroendevalda fördelat på elva ledamöter och tretton ersättare, vilka utses av kommunfullmäktige.

Under höjd beredskap ansvarar kommunstyrelsen för ledningen av den del av det civila försvaret som kommunen ska bedriva. Kommunstyrelsen ska under höjd beredskap verka för att den verksamhet som bedrivs i kommunen av olika aktörer samordnas och för att samverkan kommer till stånd mellan dem som bedriver verksamheten <sup>7</sup>.

## Krisledningsnämnd

<sup>7</sup> Lag (2006:544) om kommuners och regioners åtgärder inför och vid extraordinära händelser i fredstid och höjd Beredskap, 3 kap, 7 §



**Dokumentnamn:** Förslag till krisledningsplan vid extraordinära händelser samt övriga samhällsstörningar

**Datum:** 2023-08-24

**Tidigare beslut:** KF § 13/2015

Kommunstyrelsen i Bräcke kommun är tillika krisledningsnämnd. Ledamöterna och ersättarna väljs för fyra år, räknat från och med den 1 januari året efter det år då val av kommunfullmäktige ägt rum i hela landet. Krisledningsnämnden är det ledande politiska organet om kommunen drabbas av extraordinär händelse när nämnden är aktiverad. Krisledningsnämnden får fatta beslut om att överta hela eller delar av verksamhetsområden från övriga nämnder i kommunen, i den utsträckning som är nödvändig med hänsyn till den extraordinära händelsens art och omfattning.

När krisledningsnämndens verksamhet som är föranledd av extraordinär händelse inte längre behövs, ska nämnden avvecklas. Det kan ske även om den extraordinära händelsen fortfarande pågår. Avveckling av krisledningsnämnd kan ske genom att nämnden själv beslutar att den ska avvecklas. Kommunstyrelsen eller kommunfullmäktige får även besluta att nämnden ska avvecklas. När beslut är fattat att nämnden ska avvecklas återgår de verksamhetsområden som nämnden övertagit till ordinarie nämnd <sup>8</sup>.

Nedan ges exempel på uppgifter för krisledningsnämnden efter beslut om att nämnden aktiverats:

- Besluta om att överta hela eller delar av övriga nämnders verksamhet
- Besluta i frågor som får stora ekonomiska konsekvenser
- Besluta om inriktningar och prioriteringar som krävs med hänsyn till händelsen
- Besluta om väsentligt sänkta servicenivåer eller tillfälligt avbryta verksamheter
- Besluta om omfördelning av kommunala resurser
- Besluta i frågor som innebär att betydande enskilda intressen påverkas
- Besluta om att begära hjälp från andra kommuner

Mer information om krisledningsnämnden finns att läsa i *Reglemente för krisledningsnämnden*.

## Krisledningsgrupp

Bräcke kommuns krisledningsgrupp består av kommundirektör, respektive avdelningschef för varje avdelning inom Bräcke kommun samt säkerhetssamordnare, kommunikatör och enhetschef för Arbetsmarknadsenheten, även presidiet bjuds in för medhörning till krisledningsgruppens möten. Krisledningsgruppen leds av kommundirektören, vid dennes frånvaro är det ersättaren som leder krisledningsgruppen. Krisledningsgruppen utövar den strategiska ledningen vid en kris eller annan oönskad händelse, som en sorts stab bereds underlag för nödvändiga, rimliga och taktiska beslut. Vid extraordinära händelser bereder krisledningsgruppen underlag för beslut till krisledningsnämnden och verkställer nämndens fattade beslut. Beroende på krisens art och omfattning kan andra med specifik kompetens

---

<sup>8</sup> Reglemente för krisledningsnämnden, 2023-06-14





**Dokumentnamn:** Förslag till krisledningsplan vid extraordinära händelser samt övriga samhällsstörningar

**Datum:** 2023-08-24

**Tidigare beslut:** KF § 13/2015

kallas in till krisledningsgruppens arbete, både inom den egna verksamheten men även från andra myndigheter eller organisationer.

Det är kommundirektör eller dennes ersättare som kallar till krisledningsmöte då krisledningsgruppen aktiveras.

Krisledningsgruppens/stabens uppgifter är bland annat att verka för att följande uppnås:

- Skapa lägesbilder och uppnå gemensam lägesuppfattning genom bedömningar och bevakning av händelseutvecklingen
- Bedömning av omedelbara och långsiktiga konsekvenser
- Bedömning av omedelbara och långsiktiga behov av åtgärder och resurser
- Samordning och samverkan med externa och interna aktörer
- Samordning av extern och intern information
- Samordning av åtgärder och ledningsstöd då flera verksamhetsområden berörs
- Förbereda beslutsunderlag till krisledningsnämnd och verkställa fattade beslut
- Rapportering till länsstyrelsen om händelseutveckling, tillstånd och vidtagna åtgärder
- Kontinuerlig och slutlig uppföljning och utvärdering av genomförda insatser

Följande uppgifter fördelas inom krisledningsgruppen/staben utifrån av behov och händelse:

- Informations- och kommunikationsarbete, internt och externt
- Dokumentationsarbete och uppföljning
- Analys och bedömningsfunktion
- Omvärldsbevakning
- Planering av uthållighet för krisledningsorganisationens verksamma funktioner
- Samverkansfunktioner

Krisledningsgruppen har ansvar för att dokumentation förs över allt arbete och hur fattade beslut påverkar hanteringen av händelsen. Viktigt att kostnader för insatser redovisas.

## Krisstöd

I Bräcke kommun finns en krisstödsorganisation som kan aktiveras vid svåra olyckor eller kriser då det inträffade sker i Bräcke kommun eller i övrigt då Bräckebor är drabbade. Situationer är då av sådan art eller omfattning att samhällets normala resurser för stöd och hjälp inte räcker till. Krisstödet uppgift är att försöka lindra i situationer och därigenom förebygga psykisk ohälsa på sikt.



**Dokumentnamn:** Förslag till krisledningsplan vid extraordinära händelser samt övriga samhällsstörningar

**Datum:** 2023-08-24

**Tidigare beslut:** KF § 13/2015

In-larmning av krisstödet kan ske av räddningsledare, vakthavande polisbefäl eller av krisledningsgruppen<sup>9</sup>. Socialchef eller dennes ersättare aktiverar verksamheten efter in-larmning.

## Kommunikationsgrupp

Vid en extraordinär händelse eller kris blir information och kommunikation viktiga delar för att hantera händelsen. Vid felaktig eller bristande kommunikation kan det i sig leda till kriser. Vid en stor kris samordnas en så kallad kommunikationsgrupp. Kommunikationsgruppen har ansvar för det interna och externa kommunikationsarbetet vid en extraordinärhändelse eller kris. Gruppens ansvar och roller består av kommunikatör, webbredaktör, receptionist samt tillfälliga informanter. Beroende på krisens omfattning kan en person inneha flera roller. Vid en mindre kris har normalt kommunikatören ansvar för alla kommunikationsinsatser<sup>10</sup>.

## Resursgrupp

Vid en extraordinärhändelse eller en större samhällsstörning kan behov uppstå där krisledningsgruppen behöver intern eller extern hjälp. Resursgruppen ska då bistå med att stödja krisledningsgruppen eller specifik verksamhet. Vilka som ingår i resursgruppen är beroende på vilka behov som uppstår och vad krisledningsgruppen eller specifik verksamhet kan behöva för resurser. Det är enhetschefen för Arbetsmarknadsenheten som ansvarar för resursgruppen och ansvarar också för vilka som ska vara en del av resursgruppen utifrån det behov som identifierats.

## Inriktning och samordningsfunktion- ISF

Alla aktörer i det svenska krishanteringssystemet kan påtala behov och begära en lokal eller regional inriktnings- och samordningsfunktion, ISF. En ISF aktiveras när behov uppstår. Ett kriterium för att initiera en ISF är att många aktörer är inblandade i störningen och att det finns behov av att åstadkomma samordning av åtgärder, resurser och kriskommunikation<sup>11</sup>. Samtliga aktörer kan påkalla behovet av en ISF genom att kontakta värden, det vill säga kommunen på lokal nivå och länsstyrelsen på regional nivå. Under mötet är det viktigt att alla deltagare har fokus på samhällets skyddsvärden och helhetsperspektiv. Deltagarna ska ha mandat att företräda sin organisation eller inom rimlig tid kunna inhämta det, för att kunna träffa överenskommelse om inriktning och samordning. Funktioner som behövs för en ISF är värdskap, ordförande, ISF-stöd, deltagare, ISF-kontakt.

---

<sup>9</sup> Krisstöd rutin Bräcke kommun

<sup>10</sup> Kriskommunikationsplan Bräcke kommun

<sup>11</sup> Aktörsgemensamma former för inriktning och samordning vid samhällsstörningar: vägledning för aktörer på lokal och regional nivå med utgångspunkt i geografiskt områdesansvar (msb.se), sid. 15



**Dokumentnamn:** Förslag till krisledningsplan vid extraordinära händelser samt övriga samhällsstörningar

**Datum:** 2023-08-24

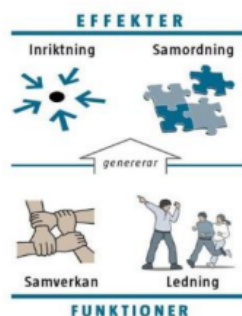
**Tidigare beslut:** KF § 13/2015

I Bräcke kommun ligger ansvaret som ISF hos krisledningsgruppen, och vid en händelse som kräver länsgemensam samverkan initieras krisledningsgruppen för att generera en önskad effekt genom en inre ledning av en händelse. För att initiera ISF behöver därför varje aktör en kontaktpunkt som enligt MSB:s vägledning kallas inriktnings- och samordningskontakt – ISK. I Bräcke kommun innehar kommundirektören, eller dennes ersättare ansvaret som ISK.

### ISF-stöd

En ISF behöver ha en stödfunktion, ett så kallat ISF-stöd, som samlar in och sammanställer lägesbilder, gör analyser, tar fram förslag till överenskommelser och underlag, samt förbereder ISF-mötena tillsammans med ordförande. ISF-stödet kan bemannas och utformas på olika sätt utifrån händelsens omfattning. Det kan bestå av allt från en enskild person till många personer från olika aktörer<sup>12</sup>

I enlighet med ”Gemensamma grunder för samverkan och ledning för samhällsstörningar” används begreppen ledning, samverkan, inriktning och samordning. Där kommunen ska verka för samverkan i syfte att berörda aktörer kommer överens i att hantera en inträffad händelse på bästa sätt och efter bästa förmåga. Kommunen ska också verka för inriktning genom att orientera tillgängliga resurser för att nå formulerade mål. Kommunen ska också verka för samordning av all krishantering i det förberedande arbetet samt ge en samlad bild av risker, sårbarhet och förberedelser för krishanteringen inom detta område. Samordning handlar om att aktörer inte ska vara i vägen för varandra utan samverka för att nå ett gemensamt mål. Samordning är en effekt hos de resurser som hanterar samhällsstörningar.



13

*Figur 1 Denna bild visar hur **ledning** är en funktion som tillsammans med **samverkan** används för att skapa en effekt i form av **inriktning** och **samordning**.*

Det finns mer att läsa om ISF samt ISF-stöd i MSBs material Samverkan och ledning, Aktörsgemensamma former för inriktning och samordning vid samhällsstörningar.

<sup>12</sup> Aktörsgemensamma former för inriktning och samordning vid samhällsstörningar: vägledning för aktörer på lokal och regional nivå med utgångspunkt i geografiskt områdesansvar (msb.se), sid. 19

<sup>13</sup> Aktörsgemensamma former för inriktning och samordning vid samhällsstörningar: vägledning för aktörer på lokal och regional nivå med utgångspunkt i geografiskt områdesansvar (msb.se), sid. 8



# Krishanteringssystemet

Det svenska krishanteringssystemet bygger på tre principer.

## Principer

Enligt krishanteringssystemet som Myndigheten för samhällsskydd och beredskap (MSB) ansvarar för ska samhällets krishantering ses ur ett underifrånperspektiv. Det innebär att kommunen ansvarar för sin verksamhet så länge som möjligt i händelse av en kris<sup>14</sup>.

Det svenska krishanteringssystemets tre viktiga grundprinciper<sup>15</sup> är följande:

### *Ansvarsprincipen*

Ansvarsprincipen innebär så långt det är möjligt att den som har ansvar för en verksamhet under normala förhållanden också ska ha motsvarande ansvar vid en krissituation.

### *Likhetsprincipen*

Likhetsprincipen innebär att en verksamhets organisation och lokalisering så långt det är möjligt kan upprätthållas vid en kris. Förändringar ska inte göras mer omfattande än vad som krävs med hänsyn till händelsens art.

### *Närhetsprincipen*

Närhetsprincipen innebär så långt det är möjligt att allvarliga händelser eller kriser ska hanteras så nära de berörda som möjligt. Den instans som är närmast ansvarig ska svara för ledning av de åtgärder som krävs för att kunna hantera händelsen effektivt. Krishantering bör endast lyftas till högre beslutsnivåer om detta krävs för samordning och prioriteringar av resurser och åtgärder.

## Ledningsplats

Bräcke kommun har både ordinarie ledningsplats samt reservledningsplats utsedda. Ledningsplatserna beskrivs närmre i bilaga nummer 1.

## Larmning

När en situation uppstår som bedöms vara av karaktären samhällsstörning, extraordinär händelse eller höjd beredskap och berör aktörer inom kommunens geografiska område, larmas kommundirektör eller dennes ersättare som i sin tur larmar krisledningsgruppen enligt *telefonlista för krisledningsgruppen*. Vid behov kontaktar

<sup>14</sup> Lag (2006:544) om kommuners och regioners åtgärder inför och vid extraordinära händelser i fredstid och höjd beredskap

<sup>15</sup> Proposition (2005/06:133) Samverkan vid kris- för ett säkrare samhälle, sid. 51.





**Dokumentnamn:** Förslag till krisledningsplan vid extraordinära händelser samt övriga samhällsstörningar

**Datum:** 2023-08-24

**Tidigare beslut:** KF § 13/2015

kommundirektören eller dennes ersättare krisledningsnämndens ordförande eller ersättare som beslutar om krisledningsnämnden ska sammankallas. Krisledningsnämndens ordförande, eller ersättare, ansvarar för att vid behov larma krisledningsnämnden enligt upprättad *telefonlista* vid händelse av kris samt hålla nämndens medlemmar informerade.

Krisledningsgruppen har också en mobil-app, *supertext*, denna app används i första hand som informationsutbyte vid förvarningar eller där det kan bli aktuellt av en aktivering av krisledningsgruppen.

## Telefonlistor

Aktuella telefonlistor ska finnas för kommunens krisledningsnämnd, krisledningsgrupp samt för respektive avdelning, bolag och förbund som bedriver samhällsviktig verksamhet inom Bräcke kommun.

Telefonlista för krisledningsgruppen, tillika larmlista ska uppdateras fortlöpande, minst en gång per år och ska finnas tillgänglig i pappersform i Krisledningsrummet, i krisledningspärmen samt hos vardera deltagaren i krisledningsgruppen som ett litet inplastat kort. Krisledningsnämndens telefonlista ska också finnas tillgänglig i pappersform i krisledningspärmen samt hos vardera deltagaren som ett litet inplastat kort.

Ansvarig för att uppdatera telefonlistorna är säkerhetssamordnaren.

## Samband

För att ledningen ska kunna fungera är det av yttersta vikt att det finns möjlighet att kommunicera med omvärlden. Telefoni och internet är det ordinarie kommunikationssättet där alla i krisledningsgruppen har tillgång till mobiltelefoner och mail, skulle inte det fungera har Bräcke kommun möjlighet att använda sig av RAKEL. RAKEL (RadioKommunikation för Effektiv Ledning) är ett digitalt radiokommunikationssystem som används av aktörer inom allmän ordning, säkerhet, hälsa och försvar. Med RAKEL kan medarbetare med samhällsviktiga uppdrag kommunicera säkert och effektivt i vardag, kris och höjd beredskap. Alla landets länsstyrelser, kommuner och regioner är anslutna till RAKEL<sup>16</sup>.

Bräcke kommun har också ett antal Westel-telefoner. Westel är ett nätverk av radiobasstationer (master) för heltäckande trådlös kommunikation, där 1/3 av Norrland har handportabel utomhustäckning från fjäll till kust. I krisledningspärmen finns instruktioner hur Rakel samt Westel används.

Närmare beskrivning av Westel och Rakel finns i bilaga nummer 2.

---

<sup>16</sup> [Rakel \(msb.se\)](https://msb.se)



**Dokumentnamn:** Förslag till krisledningsplan vid extraordinära händelser samt övriga samhällsstörningar

**Datum:** 2023-08-24

**Tidigare beslut:** KF § 13/2015

## Webbaserat informationssystem WIS

WIS ska användas av kommunen vid en extraordinär händelse eller annan samhällsstörning för att fortlöpande hålla länsstyrelsen underrättad om läget i kommunens verksamheter samt om läget i det geografiska området. WIS används också vid övningar för informationsutbyte samt samverkan mellan olika aktörer.

WIS ska administreras och användas av krisledningsgruppen, i detta ingår också att bevaka andra myndigheters inlägg i WIS. Det är säkerhetssamordnaren och kommunikatören som i första hand använder sig av WIS och delger övriga inom krisledningsgruppen och/eller krisledningsnämnden den information som berör dem.

## Varningsmeddelande till allmänheten- VMA och myndighetsmeddelande

I Sverige finns det två olika nivåer av varningar som kan sändas ut till allmänheten, Viktigt Meddelande till Allmänheten, VMA, och Myndighetsmeddelande.

### VMA

Ett VMA sänds för att varna allmänheten vid olyckor eller vid överhängande fara för olyckor. Det sänds också vid andra allvarliga händelser eller för risk vid spridning av allvarlig smittsam sjukdom, allt för att hindra och begränsa skador på liv, hälsa, egendom eller miljö.

Ett VMA måste komma ut till allmänheten snabbt och effektivt. Sändningsledningen på Sveriges Radio tjänstgör dygnet runt och ser till att meddelandet sänds i SR:s radiokanaler och skickas till de tv-stationer som sänder VMA

### Myndighetsmeddelande

Myndighetsmeddelande är ett system för att varna människor om att något har hänt som inte akut hotar liv, hälsa, egendom eller miljö.

Ett myndighetsmeddelande sänds endast lokalt i Sveriges Radios P4. För att få ut ett meddelande kontaktar den som vill få ut ett meddelande till allmänheten den lokala P4-redaktionen, eller sändningsledningen i Stockholm.

Mer information om VMA och myndighetsmeddelande, hur dessa begärs samt checklista finns beskrivet i kriskommunikationsplanen.

## Ekonomi

Kostnader som utgår vid större samhällsstörningar, extraordinära händelser eller



**Dokumentnamn:** Förslag till krisledningsplan vid extraordinära händelser samt övriga samhällsstörningar

**Datum:** 2023-08-24

**Tidigare beslut:** KF § 13/2015

under höjd beredskap ska debiteras ansvarig verksamhet med särskild aktivitetskod för att kostnadsfördelningen ska bli tydlig samt för att underlätta vid eventuella framtida försäkrings- och skadeståndsanspråk. Särskild konteringsanvisning ska finnas hos personal och ekonomienheten.

## Återgång till normal verksamhet

Bräcke kommun ska återgå till normal verksamhet så snart den ordinarie organisationen har förutsättningar att leda verksamheten. Krisledningsnämnden beslutar om när den extraordinära händelsen upphör och att nämnden träder ur funktion. Beslutet av detta ska dokumenteras.

Kommundirektören beslutar om när krisledningsgruppen och dess stödfunktioner ska avvecklas. Krisledningsgruppen avvecklas inte per automatik bara för att krisledningsnämnden avvecklar. Krisledningsgruppens avveckling ska beslutas utifrån vart vi befinner oss i krishanteringsarbete. Beslutet att avveckla krisledningsgruppen och i vilken omfattning ska dokumenteras.

## Utvärdering

Åtgärder som har utförts i samband med samhällsstörningar, extraordinära händelser eller under höjd beredskap ska utvärderas. Detta ska genomföras efter att kommunen har återgått till ordinarie organisation och gälla avseende både kommunens egen verksamhet och samverkan med andra aktörer. Underlag för utvärdering ska samlas in under händelsen. Detta gäller även efter övningar. Alla som varit aktiva under samhällsstörningen är delaktiga under utvärderingen. Ansvarig för att utvärdering sker är säkerhetssamordaren med stöd av kommundirektören.

## Dokumentation

Arkivering, minnesanteckningar, loggbok.



**Dokumentnamn:** Förslag till krisledningsplan vid extraordinära händelser samt övriga samhällsstörningar

**Datum:** 2023-08-24

**Tidigare beslut:** KF § 13/2015

## Bilagor för den operativa ledningen

Bilagorna nedan finns i krisledningspärmen där den förvaras.

Dokument/plan	Reglerar	Upprättas av
Telefonlista till krisledningsgrupp och krisledningsnämnd	Telefonnummer och larmning av nyckelpersoner. Rakel och Westel.	Säkerhetssamordnaren
Samlat dokument med samverkansaktörer	Telefonnummer och nyckelpersoner	SäksamZ-säkerhetssamordnaren ansvarar för revidering
Stabsarbete	Stabens arbetsmetodik, bestämmelser för rapportering, uppföljning och ledningsgenomgångar. Plan för ersättare för att skapa uthållighet.	Kommundirektör Säkerhetssamordnare
Kriskommunikationsplan	Rutiner för kommunikation, både internt och externt. Inhämtning av information, bearbetning samt delgivning.	Kommunikatör
Ledningsplats		Säkerhetssamordnaren